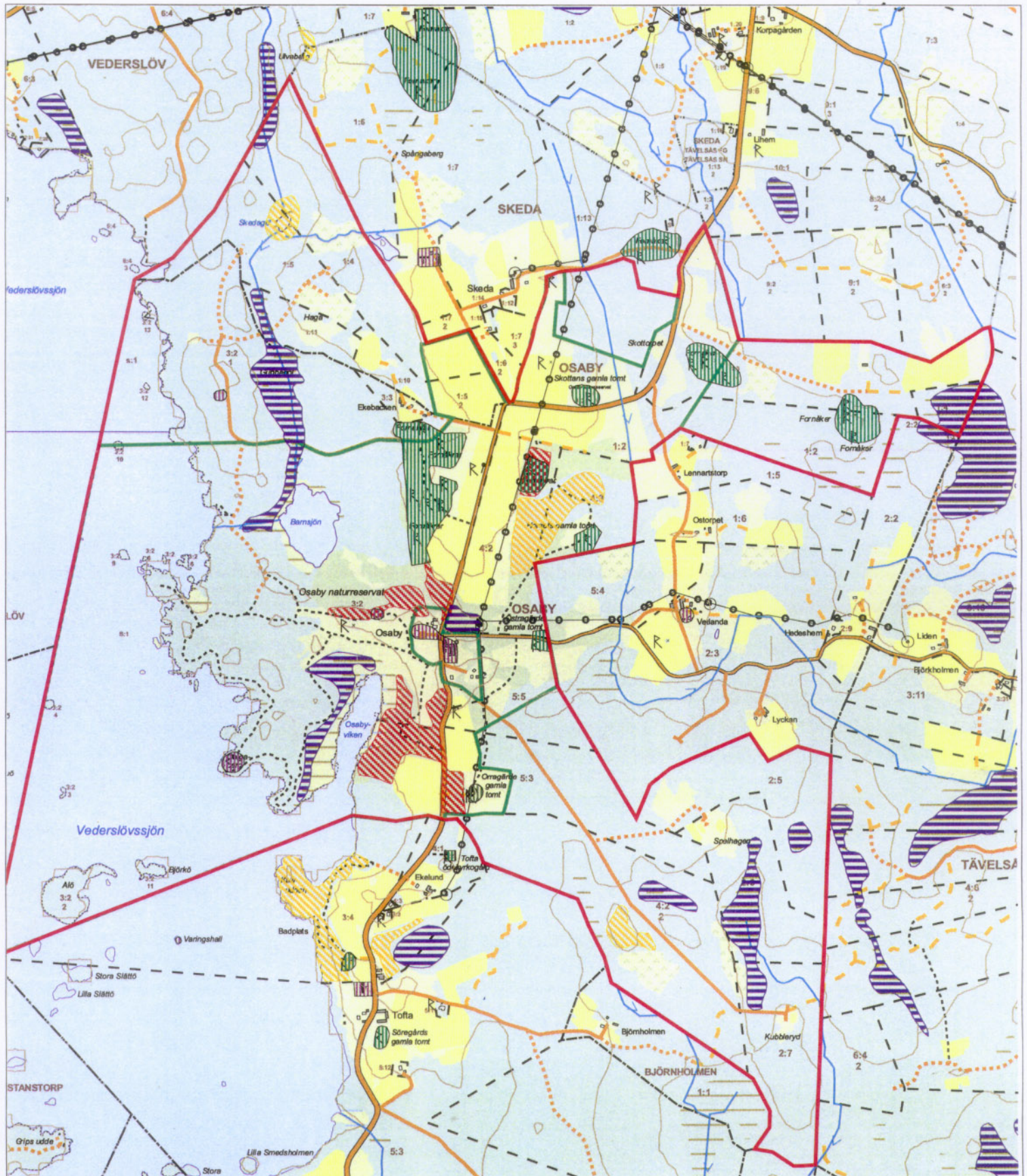


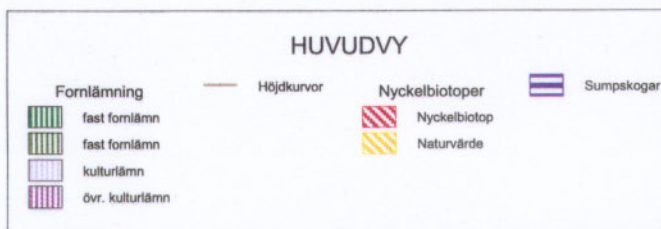
VILTVÅRDSPLAN ~ OSABY 2003



0 200 400 600 800 Meters



1:20000



utskriftsdatum 2003-01-28



Innehållsförteckning

Jakt och viltvård på Osaby

Viltvårdsplan för skogs och jordbruket

Målinriktning för viltvården



Jakt och viltvård på Osaby

Kriterier uppställda för jakt och viltvård

1. Största möjliga ekologiska balans skall eftersträvas och man skall ha en helhetssyn på naturen.
2. Jakten skall ses som en del av viltvården och i största möjliga mån bedrivs som utbildning och ungdomsverksamhet i syfte att skapa en djupare förståelse för naturens spelregler. Den skall också ses som ett medel att reglera viltstammarnas storlek till arternas revirbehov och betestryck på känslig flora samt eventuella skador på skog och jordbruk.
3. Biotopförbättringar, dels i samband med skogsvårdsarbeten, dels speciella åtgärder på gamla torp, våtmarker etc. Inga regelmässiga utfordringar – endast katastrofhjälp!
4. På någon plats bedriva ekologisk odling på några torpårkrar som är något så när lättbrukade (1-2 ha). Brukningen sker efter 5-7- årig växtföljd. Tänkbara grödor är höstråg, klövervall, havre, grönfoder(ärtväxter) potatis, etc som är till för viltets skydd och föda. Positivt för naturen: Varierande spröd mat för ungar under försommaren, blommor och ogräsfrön för insekter och fåglar. Sorkar och möss till ugglorna.
5. Dokumentera iakttagelser för att snabbt kunna konstatera förändringar i viltstammarna, antingen spontana eller i anslutning till vidtagna åtgärder. Informera en intresserad allmänhet – även våga tala om misslyckande! Viktigt att registrera väderlek som en fast faktor.
6. Arrangerade träffar med syfte att se och studera vilt måste skötas med stor försiktighet så att störningar i största möjliga mån undviks.
7. Kunna vara forskare behjälpliga vid vetenskapliga undersökningar, inventeringar samt vid andra typer av projekt.
8. Viltvård skall omfatta åtgärder för alla arter och ej enbart jaktbart vilt. Fladdermusholkar, upprätthållande av skyddsplantering, tillskapande av våtmark är sådana exempel.
9. Jakt skall bedrivs enligt Svenska naturskyddsföreningen policy samt enligt önskemål uttryckta i gåvobrev.

10. Jaktbart vilt på Osaby 2002- 2003 är:

- Älg
- Rådjur
- Hare(Fälthare)
- Vildsvin
- Gräsänder(efter den 21 september)
- Kanadagås
- Ringduva
- Kråka
- Räv
- Vildkanin

Samt efter diskussion med markägaren:

- Mård
- Mink
- Iller
- Grävling

11. Utplantering samt uppfödning av vilt skall inte bedrivas om det inte sker i samband med forskning eller utbildning .



Viltvårdens roll i skogs och jordbruket på Osaby

Allmän del

Skogen, jorden och jakten har i alla tider bedrivits var för sig utan någon större hänsyn till varandra. De senaste 30 åren har sämre jordbruksmark överförts till skogsmark och planterats med gran. Dessa ”åkrar” har endast gett skydd åt det vilda, men inte något foder. Senare tillämpning i skogsvårdslagen har också utarmat vissa skogsområden, som idag hade varit goda viltbiotoper.

Den nya skogsvårdslagen har gett skogen och naturvården samma status. Detta har redan idag förbättrat förutsättningarna för en biologisk mångfald och ger på sikt ännu bättre möjligheter.

Jordbruket har gått mot rationella metoder, där man intensivt utnyttjat varje kvadratmeter på bättre jordar. Detta har utarmat vissa växter och skyddande växtplatser samt födotillgången för det vilda.

För att kunna uppnå och kombinera en optimal skogsskötsel med jordbruk och god viltvård måste brukarna ta en samordnad hänsyn till varandra

Osaby består av totalt 507 ha landareal, därav utgör naturreservatet 214 ha, vilket bildades 1994. Arealen fördelar sig enligt följande: 375 ha skogsmark, varav 27 ha ädellövskog (ca 4000 m³sk ek), 93 ha åker- och betesmark, 18 ha myrmark och gölar samt 18 ha övrig mark. I fastigheten ingår därutöver 130 ha vatten i Vederslövssjön. Jordbruket drivs ekologiskt och uppfyller KRAV. Skogen är FSC- certifierad (Forest Stewardship Council).



Mål: Att bevara eller arbeta fram så naturligt artrika och livskraftiga viltpopulationer som markens förutsättningar medger.

Medel: Samarbete mellan ägarna och jägarn, skogs- jordbruks- och reservatsförvaltare samt naturvårdsorganisationerna under mottot:
God skogs- och naturvård är god viltvård!

Minimifaktorer

Utgår ifrån viltvårdens grundelement skydd, foder, vatten och ostördhet. För alla viltarter är det dock och kommer alltid att vara vinterns födotillgång som är den viktigaste beståndsreglerande faktorn.

Praktiskt genomförande

Skogsbrukets bedrivande är avgörande för biotopvård och mångfald. Därmed ges optimala förutsättningar för faunan som t ex:

- Eftersträva blandskog och självföryngringar efter avverkning.
- Lämna täta trädkärmar vid föryngringsavverkningar, för att bättre gynna nytt bärris.
- Öka lövskogsandelen generellt, men speciellt i fuktiga markavsnitt.
- Spara viltfoderväxter som rönn, vide, sälg, asp, ek, tall, björk m fl.
- Föryngringsbeskär eller toppa främst salixarter, ek, tall och björk.
- Vinteravverkning av viltfoderrika tall- och lövträdsbestånd.
- Skapa gläntor och skogsbryn (ej för stort inslag av gran).
- Utnyttja skottbildningen efter väggkantsröjningar vid skogsvägarna.
- Återställ samt behåll småvatten naturligt i markerna genom fördämningar i diken och vattenflöden.
- Stör ej viltet med avverkning och trafik under reproduktionsperioden.

Skogsskador

Alltför stora klövviltsstammar leder till överbetning och reducerar den biologiska mångfalden samt ger ekonomiska förluster för det framtida skogsbruket.

Älgens, vildsvinens och rådjurens påverkan genom betning, bökning mm kan innebära en så kallad förgraning. Detta försämrar lokalklimatet och minskar livsmöjligheterna för alla ljusälskande arter.

Jordbruksskador

En alltför stor stam av vildsvin kan inverka negativt på jordbruksmark. Däremot kan vildsvinen många gånger vara skogsbruket till nytta.

Målinriktning för viltvården på Osaby.

Viltvård

Mål: Bedrivs för att bevara och gynna en artrik flora och fauna genom att använda de naturliga förutsättningarna. Alla viltarter bör i möjligaste mån ges erforderliga livsbetingelser. Populationerna bör regleras till en för jord- och skogsbruk, trafik och andra intressen rimlig nivå.

Medel: För att möjliggöra detta måste predatorerna hållas efter så att småviltstammarna kan bibehållas på sina normala nivåer.

Föda och skydd

Mål: I första hand bör man sträva efter att utöka viltets naturliga födotillgångar.

Medel: Genom att exempelvis föryngra lövsly, gynna lövträd, röja med hög stubbe, lägga riset i högar(skydd), toppkapning av tall, hjälpplantering av häckar och remisser, vinterfällning, spara växter som bär frukt och bär samt att skapa våtmarker och småvatten. Vidare kan man utnyttja gamla torpställen med tillhörande ängsmark som kan slå eller brännas. Höet kan hässjas. Kulturväxter som apel och andra frukt bärande arter skall vårdas och gödslas. Vattenkällor skall rensas och kompletteras med saltsleke.



Viltvård i det öppna landskapet

Mål: Kantzoner såsom häckar, öppna diken, kanaler, gärdesgårdar och stenmurar bevaras så att olika växter gynnas, vilket i sin tur ger föda och skydd.

Medel: Åkerhörn kan efter markberedning lämnas osådda för att gro naturligt. Åkerholmar kan användas genom att plantera slån, nypon etc. Man kan även utnyttja naturligt förekommande träd och buskar genom att toppa dem. Buskage längs åkrar sparas. Se till att slåttervallar avdrives före slåtter.

Torpområden (*Kubbleryd, Spelhagen, Lidboholm*)

Mål: Dessa platser är omtyckta av viltet och det är viktigt att bevara och vårda de kulturväxter som finns.

Medel: Höet kan slås eller gammalt gräs eldas. Marken kan användas för viltåkrar.

Våtmarker (*Gubbagöl, Barnsjön, Skedagöl, kärr mellan Spelhagen och Kubbleryd*)

Mål: Bibehålla och skydda dessa biotoper då de ger skydd och producerar föda. Våtmarker är en omtyckt plats för fåglar samt de flesta viltarter.

Medel: Har utdikning skett kan man dämna och fylla igen i syfte att återskapa våtmarken.

Sjöstränder

Mål: Bibehålla och skydda denna biotop.

Medel: Knip- och skrakholkar kan sättas upp. I viss mån kan man iordningställa skyddsplatser för gräsandsreproduktionen.

Viltvatten

Mål: Iordningställda viltvatten och mindre öppna vattensamlingar vårdas.

Medel: Tillse att holkar för fågel finns. Öar eller andflottar med skydd byggs. I vården ingår att hålla efter mink och kråkfågel genom fällfångst. Vidare måste man tappa dammen vart 5- 7:e år för att förnya en hög näringsproduktion.

Viltåkrar

Mål: Öka födotillgången,, men också skapa ett visst skydd.

Medel: På våra befintliga viltåkrar kommer 1:a året midsommarråg att sås. En växtföljdsplan kommer sedan att upprättas. Demonstrationsytor av olika viltvårdsväxter kommer att iordningställas för viltets föda och skydd.

Vinterskydd

Mål: Bevara befintliga remisser, häckar och buskar.

Medel: Toppkapning, utglesning samt föryngringshuggning i olika åldrar och faser.

Stödutfordring

Mål: I första hand bör man se till att naturlig föda finns i erforderlig mängd.

Medel: Årligen kan man slå och hässja hö som komplement. Sätta ut saltstenar. Viss utfordring till fälthöns bör ske. Vid sträng vinter kan man köra ut ensilage för att minska viltskador på skogen.

Uppfödning/ utsättning*(I samband med forskning och utbildning)*

Mål: Utökning av antalet individer i en art som minskar eller har minskat mer än de naturliga variationerna inom arten.

Medel: Uppfödning samt utsättning av fält- och skogshöns samt sjöfågel. Även utsättning och uppföljning av skogshare kan vara tänkbar.

Jaktmetoder

Mål: Traditionell jakt ska bedrivas med omdöme, hänsyn, ansvar och god etik.

Medel: I detta ingår att se till så att viltet inte utsätts för onödigt lidande och att människor och egendom inte utsätts för fara. Eftersökshundar skall alltid finnas till hands.



**Ett stort tack till er som har engagerat sig i
framtagningen av denna viltvårdsplan!**

Göthe Brorsson

Ove Berg

Birger Ask

Anders Johansson

Tore Svensson

Lars- Erik Jonsson

Nicola Mangialardo

Erik Hildebrand

Ann- Christin Nyström

Lars- Göran Johannesson

Uno Pettersson

Åke Olsson



Arbetet med att revidera viltvårdsplanen för Osaby säteri har genomförts i studiecirkelform i studieförbundets regi under 2002-2003.

Den slutgiltiga planen är redigerad och sammanställd av Anders Johansson Studieförbundet Småland-Gotland.